

# かひほり

2009春  
No.55

KAIHO COMMUNICATION GUIDE



画・島田 潤

- 心豊かに .....2
- ポート・ヒロック通信 .....3
- 浦添海邦病院開院 15 周年を迎え、  
これからの療養医療を考える .....4
- 介護サービス利用料の改正に伴うお知らせ .....5
- インフォメーション .....6
- ふれあいかわら版 .....7

## 理念

### 『真心のこもった高度な医療』

この基本理念に基づいて

- 効率性・機動力・柔軟性を重視し、
- 向上心を持ったスタッフによるチーム医療により
- 安全で開かれた良質の医療サービスを提供します。



医療法人  
球陽会

海邦病院  
浦添海邦病院

ホームページアドレス [www.kaiho.or.jp](http://www.kaiho.or.jp)

# 心豊かに



理事長 富名腰 とおる 徹

今年もまたいつものように新年度がやってきました。一年前とは社会情勢が一変し、年度の事業計画は困難を極めます。

ファンドの企業買収などの話題に多くの人が違和感を感じていたはずですが、複雑化した金融の暴走を止めることができませんでした。社会全体が反省し、一人一人が物の豊かさとの豊かさについて考え直す必要がありますが、クリアしなければならぬ目の前の課題があまりにも大きすぎます。

昨年の秋、ピーターラビットの絵本の世界、イギリスの湖水地方を旅してきました。穏やかなその風景の素晴らしさもさることながら、そこで行われていたナショナル・トラストによる自然保護活動には

感銘を受けました。ボランティアの数とその活動内容、莫大な寄付は、日本では想像できません。真の豊かさとは何だろうと考えさせられました。

心豊かに生きたい暮らしたいとは、誰しも願うことです。心豊かというと、よくお年寄りが穏やかそうにしている様子が思い浮かびます。人生を達観し不惑の域に達するのは難しくても、年を重ねれば穏やかにはなってきます。それは年の功だけでなく、人生の残された時間への感じ方の違いもあるからなのでしょう。何でもない日常を有難いと感じられるか。美しいものを美しいと感じられるか。

一方、若い人や現役の人にも心豊かな生き方は大切です。孫ができなくても心豊かにな

れます。時間の余裕や経済的な要素も関係しますが、絶対的なものではありません。

また、心の豊かさのひとつの側面に、優しさや思いやり、奉仕の心があるのではないのでしょうか。さらに、達成感や誇り、希望や向上心も心の豊かさに繋がります。心のやさしさや妬み恨みなどの感情が大きかったり、怠け心や誘惑に負けて心が病んでいては心豊かとはいえません。

県民所得が全国で最も低い沖縄は出生率が全国一高く、県外からの移住者も増え続けています。地球温暖化の問題もそうですが、真の豊かさとは何か、また日本の社会がどうあるべきかを考える時、私には「沖繩」の持つ意義が大変重要なものに思えてなりません。



グランドホーム

# ポート・ヒロック通信

人生のセカンドステージを心豊かに

ゆとりと安心、心豊かな老後のお手伝い。



## 介護棟：介護が必要な方の住まい（65歳以上）

### 節分・豆まき

スタッフが鬼に変装して豆まきを行いました。「投げるのがもったいない」と豆を食べようとしたご入居の方もいて、笑いに包まれた楽しいひと時でした。本当に、鬼らしくない鬼でしたが、大うけでした。  
(ケアマネジャー 宮城 達久)



### 魅川憲一郎さん登場！

モノマネタレントの魅川憲一郎さんがポート・ヒロックにやって来ました。最初は「本物じゃないのか？」と驚き、魅川さんの多彩なトークや歌に満足された様子でした。もちろん職員も一緒に大笑い！最後まで美川憲一さんとの違いが分からない方もいました。(介護福祉士 大城 光作)



### 誕生会

スタッフがサプライズで、手作り&心尽くしのコップとケーキをプレゼント。みんなでハッピーバースデーを歌いお祝いすると、中には感動のあまり泣き出すご入居の方もいらっしゃいました。さすがに歳の数だけのロウソクは立てられませんでした・残念！(介護福祉士 玉城 由野)



## 一般棟：自立されている方の住まい（60歳以上）

### イベント開催

琉球のおもてなし文化を楽しむ！煎茶を味わった後、琉球独特のブクブク茶についての講演、お手前を楽しみました。ふわふわとしたきれいな泡が印象的でした。



(入居アドバイザー 東江 涼子)

### 第5回 健康セミナー&ドクターズ フード

セミナーは健康運動指導士の新垣榮先生の講演。手軽にできるストレッチの実演を交え、分かりやすいと好評でした。ランチはヘルシーな和懐石。次回もお楽しみに!!



(海邦病院 栄養科 國仲 小織)

### リフレッシュ体操を始めました！

ご入居の方からの感想

筋力低下は加齢現象だと半ば諦め気味だが、リフレッシュ体操で全身の筋肉をほぐし筋肉の衰えを防ぎ筋力UPが図れると実感。そして心身のリフレッシュ効果が期待できる。頑張って続けたいと思う。



## イベント スケジュール

- 4月 博物館へ行きましょう・桜の湯しょうみ
- 5月 母の日 特別なお食事・菖蒲湯
- 6月 父の日 特別なお食事・ハーブ湯しろうみ  
(レモンガラス)



## ランチ&見学のご案内

ポート・ヒロックでは、ランチと見学がセットになった企画を行っています。お気軽にご利用下さい。



※予約制になっています。  
前日の 17:00 までにご連絡下さい。

**スタッフ募集しています!! \*\*入居者増のため\*\*** 対象：ヘルパー（常勤・パート）～明るく元気な方～

ご見学希望やお問い合わせ

体験宿泊も可能です。実際のお部屋で暮らしを体験することができます。

はなのヒロック  
☎ 0120-87-1609

■受付・・・月曜日～金曜日 10:00～18:00 詳しくは、ホームページをご覧ください。  
■見学・・・ 毎日 10:00～18:00  
(土日は、事前にお電話下さい) ブログも更新中です！

ポート・ヒロック  検索

# 浦添海邦病院開院15周年を迎え、

## これからの療養医療を考える



浦添海邦病院  
院長 銘 苺 正

浦添市港川にあ  
ります浦添海邦病  
院は、高齢で長  
期の入院を必要

とされる方を受け入れて  
いる施設です。同  
じような施設はいろいろ  
ありますが、当院  
は、医療的な管理の必要  
が高い患者を預かる、  
医療療養型と呼ばれて  
いる病院です。

残念ながら、現在全国  
で35万床ある療養型  
病床は3年後までに22  
万床まで減らすことが、  
国の方針として、決ま  
っています。(当初の計  
画では15万床まで減ら  
す予定でした。)厚生  
労働省は、この目標を  
達成するために患者を3  
段階の医療区分に分け  
るとしました。その上  
で、医療区分3に分類  
された患者は希望者全  
員が入院し、医療区分  
2の患者は3割入院、  
医療区分1の患者は全  
員退院してもらうこと  
を前提にして、

先ほどの病床数を決定  
しました。

医療区分は入院患者の  
数を減らすことを目的  
に作成されていますから、  
医師や家族の方が感じ  
る重症度とは、必ずしも  
一致しません。そのため、  
入院の希望があっても、  
医療区分の検討をしなければ、  
決定できないことになり  
ます。医療区分については、  
主治医や、ケアマネジャー  
におたずねください。

一般病院から当院への  
入院依頼のうち、もっとも  
多いのは、長期的な人工  
呼吸器管理におかれて  
いる方です。当院でも17  
名の人工呼吸器管理の  
患者さんが入院されて  
います。この方々を含め  
て気管切開をされている  
方が、23名程いらっしゃ  
います。これは県内の療  
養型病院でも一番多い  
数字で、当院の特徴とな  
っています。

経済・財政事情が日増し  
に厳しくなる昨



『患者さんのより良い医療・環境を目指し、  
日々話し合いを重ねています』

今ですが、戦後、大変な  
苦勞をされて、現在の  
沖繩を残してくれたお年  
寄りの方の、安らかな  
老後のために、職員一  
同努力を続けます。

# 介護サービス利用料の改正に伴うお知らせ

厚生労働省老人局より平成 21 年度介護報酬改定が 4 月 1 日より適用されます。当かいほうグループ各事業所は、適正かつより満足度の高い介護サービスの提供を目指し、より一層の努力を続けていきます。

## 21 年度介護報酬改定のポイント

1. 介護従事者の人材確保・処遇改善
  - (1) 負担の大きな業務への評価
  - (2) 専門性への評価・介護従事者の定着促進
  - (3) 人件費の地域差への対応
2. 医療との連携や認知症ケアの充実
  - (1) 医療と介護の機能分化・連携の推進
  - (2) 認知症高齢者等の増加を踏まえた認知症ケアの推進
3. 効率的なサービスの提供や新たなサービスの検証
  - (1) サービスの質の確保した上での効率的かつ適切なサービスの提供
  - (2) 平成 18 年度に新たに導入されたサービスの検証及び評価の見直し

■海邦病院グループにおける改正内容の一部についてお知らせします。

### 【通所リハビリテーションサービス】(デイケアサービス) .....

要介護認定を受けた方の通所リハビリテーションについて現行 3 時間以上から利用のところ、短時間 1 時間以上 2 時間未満（個別リハビリテーションを 20 分以上実施）の利用が追加されます。

|       | 新規追加             |                  | 現行通り             |                  |
|-------|------------------|------------------|------------------|------------------|
|       | 1 時間以上<br>2 時間未満 | 3 時間以上<br>4 時間未満 | 4 時間以上<br>6 時間未満 | 6 時間以上<br>8 時間未満 |
| 介護度 1 | 270 単位           | 386 単位           | 515 単位           | 688 単位           |
| 介護度 2 | 300 単位           | 463 単位           | 625 単位           | 842 単位           |
| 介護度 3 | 330 単位           | 540 単位           | 735 単位           | 995 単位           |
| 介護度 4 | 360 単位           | 617 単位           | 845 単位           | 1149 単位          |
| 介護度 5 | 390 単位           | 694 単位           | 955 単位           | 1303 単位          |

### 【訪問リハビリテーションサービス】 .....

現行 1 日 500 単位 ⇒ 改正後 1 回 20 分 305 単位 40 分 610 単位

### 【訪問介護サービス】(ヘルパーサービス) .....

身体介護 (30 分未満) 現行 231 単位/回 ⇒ 改正後 254 単位/回  
 生活援助 (30 分以上 1 時間未満) 現行 208 単位/回 ⇒ 改正後 229 単位/回

※詳しくは担当ケアマネージャーへお問い合わせ下さい。

## ホノルルマラソンに初挑戦して

リハビリテーション科 理学療法士 新里 由紀子

今、生活習慣病やメタボリックシンドロームの言葉が幅広く知られるようになり、自分に合った健康な身体づくりのために積極的に運動をとり入れる方が増えているように感じます。中でも手軽に取り組めるウォーキングやジョギングを楽しむ人の姿を街のあちろちろで多くみかけます。市民ランナーも増え、2008年那覇マラソンエントリー数は過去最多2万7千人、ハワイのホノルルマラソンにおいては、2万3千2百30人のエントリーのうち1万4千4百6人は日本人だったと聞いて驚きます。つらく苦しいだけのマラソンのイメージから自分なりのペースで気軽に楽しむマラソンへと取り組む姿勢が変化しているようです。

私自身は、長年運動から遠ざかっていましたが、走ることを楽しんでいる職場の仲間にお勧めされるように40歳を過ぎてからトレーニングを始め、フルマラソンに初挑戦することになりました。まずは完走することを目標に時間制限のないレースへの参加ということでハワイのホノルルへいくことになりました。12月のハワイはちょうど雨季。マラソン当日の朝5時スタートラインに立った時点では、雨でカップをランニングウェアの上に羽織る程…しかしさすが常夏のハワイ、夜明けとともに雨量も減りスタートから3時間が経過すると青空と照りつける太陽がまぶしいほどに…。地元のボランティアの笑顔と一緒に沖繩から参加した仲間を支えられ5時間44分24秒で完走し帰国後も50回記念名護ハーフマラソンに参加。ホノルルでの仲間と久しぶりに再会し走ることの楽しさを分かち合っています。

走ることや歩くことが苦手な方でも自分にあった一生懸命な運動に多くの方が出会えるように願ってやみません。私自身日々の仕事を通じ、継続したりハビリで自分なりの目的を達してゆく患者さん方のお手伝いをさせていただきながら、今後も運動を通じてともに健康であり続ける努力をしていきたいと思えます。なによりも楽しむ心を忘れずに…。



## 走る女性は美しい

2月22日に開催された「第17回2009おきなわマラソン」に当院からも職員が参加しました。大会史上最多、1万1千人の参加者の中から健康美溢れる職員2人と遭遇！はいチーズ。



## 職場体験

1月27日、28日に職場体験学習の一環として琉大付属中学校より4名の生徒が体験実習を行いました。ひたむきな中学生を見て私たちも初心を忘れずがんばっていいことと思えました。

## 感染症・リスクマネジメント 合同全体勉強会

3月19日に合同勉強会が開催され、第1部は結核について中部保健所山川宗貞医師による講演と、当院の状況報告、第2部ではリスクマネジメントの統計報告が行われました。今回習得した知識を業務に活用していきます。



## ふれあいかわの版

# 嘉数区自治会

● 自治会長 ● 伊波 健

「かかずもりぐすく ねたて  
もりぐすく なよくら てづて  
あまやかせ けおのよかるひこ  
けおのきやがるひに あらがみは  
てづて おりなぐは てづて」

これは「おもろそうし」の中で嘉数関係の四首の内一首です。これからもわかるように嘉数区は歴史のある地域であり各所に御嶽拝所があり、道路も碁盤目のように区画されております。

去った大戦で激戦地だった嘉数高台は公園として整備され市民をはじめ県内外より多くの皆さんが来訪し平和学習の場所として利用されています。平成十九年四月より市から公園清掃管理業務を委託され市民の皆さんが気持ちよく、楽しく利用できる公園として整備に努めています。

また、サークル活動も盛んで、老人クラブのグランドゴルフ・民踊・古典音楽、子供会の子供エイサー・でんぐり隊等、週一回スポーツやゲームを体育館を利用して楽しんでいます。

自治会の主な行事としては、区民運動会・敬老会・夏祭り・慰霊祭・春秋の区内

清掃・小地域ふれあい事業・ミニデイサービス事業等を、老人クラブ・子供会・青年会・区民の皆さんの協力で開催し区民の健康増進、親睦融和を図り地域の活性化に向けて各事業を展開しているところです。

広報誌「かいほう」の御愛読者の皆様にお願いがあります。地域でまだ自治会に加入されていない方はぜひ自治会に加入して「子供たちが安全で安心して暮らせる地域

子供たちの笑顔がいつばいあふれる地域」作りに参加しませんか。宜しくお願い申し上げます。



所在地：…千九〇一―二二二六

宜野湾市嘉数三―二二二

電話：…〇九八（八九七）七五六―

## 茶道サークルの紹介

海邦病院茶道サークルは、月2回（第1、第3木曜日 午後2時～3時半）ポート・ヒロツクの眺めの良い茶室で活動しています。

茶道は敷居の高いものと敬遠しがちですが、お稽古をしてみると普段の生活に非常に役立つ事が多く、お辞儀の仕方や立ち振る舞いなどひとつひとつの動作の美しさが自然に身に付いていることを実感しています。何ごとにも動じない心、物を大事にし、人をいたわり大事にする心が培われます。

私たちは、常に患者さんへの心配りを忘れず、茶道の心得の基本を医療現場で活かしていきたいと思



# 外来日程表

## 海邦病院

|       |    | 月         | 火                     | 水                        | 木                        | 金                     | 土         |
|-------|----|-----------|-----------------------|--------------------------|--------------------------|-----------------------|-----------|
| 内科    | 午前 | 富名腰<br>仲里 | 富名腰<br>仲里<br>中田<br>萩原 | 富名腰<br>山田<br>新里<br>(循環器) | 富名腰<br>仲里<br>玉寄<br>(呼吸器) | 富名腰<br>山田<br>中田<br>萩原 | 富名腰<br>仲里 |
|       | 午後 | 山田        | 中田<br>萩原              | 仲里<br>中田                 |                          | 中田                    | 山田        |
| 小児科   | 午前 | 富名腰(義)    | 喜友名                   | 富名腰(義)                   | 喜友名                      | 富名腰(義)                | 喜友名       |
|       | 午後 | 喜友名       | 富名腰(義)                | 喜友名                      |                          | 喜友名                   | 富名腰(義)    |
| 外科    | 午前 | 池原        | 手術日                   | 銘苺                       | 池原                       | 下地                    | 下地        |
|       | 午後 | 下地        |                       | 池原                       |                          | 銘苺                    | 池原        |
| 整形外科  | 午前 | 米須        | 城間                    | 手術日                      | 城間                       | 米須                    | 城間        |
|       | 午後 | 城間        | 米須                    |                          |                          | 手術日                   | 米須        |
| 泌尿科   | 午前 |           | 琉大                    |                          |                          |                       | 琉大        |
| 脳神経外科 | 午後 |           |                       |                          |                          | 琉大                    |           |
| 耳鼻咽喉科 | 午前 |           | 琉大                    |                          | 琉大                       |                       | 琉大        |

※内科外来では定期通院の方の予約診療を行っています  
 ※外来日程表に変更が生じる場合がありますので、来院の際はお問い合わせしてお越し下さい

受付時間

月 火 水 金 土  
 午前8:30～12:00  
 午後1:30～5:30  
 木 午前のみ

診療時間

月 火 水 金 土  
 午前9:00～12:30  
 午後2:00～6:00  
 木 午前のみ

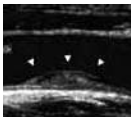
お知らせ

この度、病院体制見直しにより4月末をもちまして、  
**休日・時間外診療を終了**することとなりました。  
 皆様のご理解をお願い申し上げます。

### 二次健診のご案内

一次健診で  
**高血圧、脂質異常、糖尿病**  
 の疑いのある方へ

**頸動脈超音波検査を受けてみませんか？**



脳に栄養を運ぶ血管に動脈硬化の病変が進行していないか一度チェックしてみたいでしょうか！

## 編集後記

新年度がスタートしました。おかげさまで浦添海邦病院は開院十五周年を迎えることができました。今回は、スタート・初めての経験についての記事が多く紹介されていますが、その動機やきっかけはさまざまです。共通していることはまわりの人の後押しや人との繋がりのおかげさだと思えます。それにより真の豊かさを得ることができるのではないのでしょうか。

富名腰義裕

## ニューフェイス

| ポート・ヒロック           | 海邦病院          |
|--------------------|---------------|
| 阿波連恵 (喫茶マリーナ)      | 村上美晴 (4階) 看護師 |
| 渡久地陽架 (検査室) 臨床検査技師 | 高瀬敏子 (4階) 看護師 |
| 杉本千景 (5階) 准看護師     | 竹間史穂 (4階) 看護師 |
| 松田輝美 (生活支援部) 介護助手  |               |
| 砂川加代子 (生活支援部) 介護助手 |               |
| 山崎宏美 (生活支援部) ヘルパー  |               |
| 照屋洋美 (生活支援部) ヘルパー  |               |
| 古堅更織 (生活支援部) ヘルパー  |               |

### 海邦病院

宜野湾市真志喜2-23-5  
 TEL (098) 898-2111

### 浦添海邦病院

浦添市港川2-24-2  
 TEL (098) 878-8787



今月号の表紙

『壺屋裏の民家』